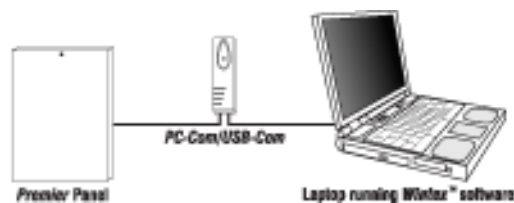


คู่มือการใช้งานโปรแกรม WINTEX

award-winning technology



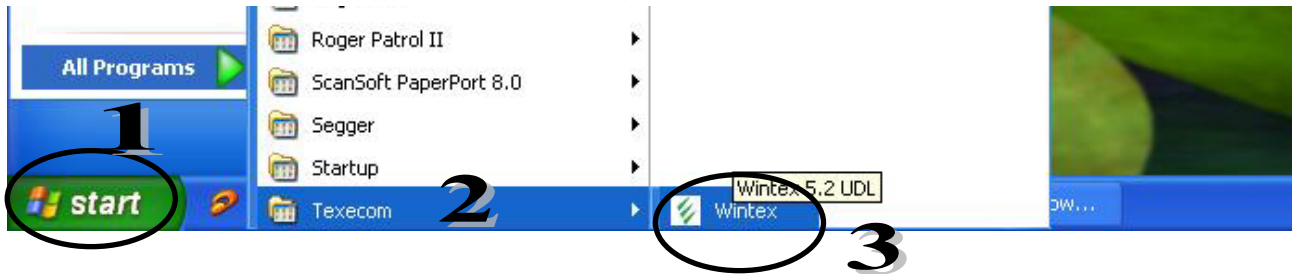
Texecom's commitment to uncompromising product design has been recognised by the worldwide security industry in achieving the above product and corporate awards. All Texecom products are designed to comply fully with British, European and International standards for safety and performance and have obtained excellent ratings confirmed by independent test results.



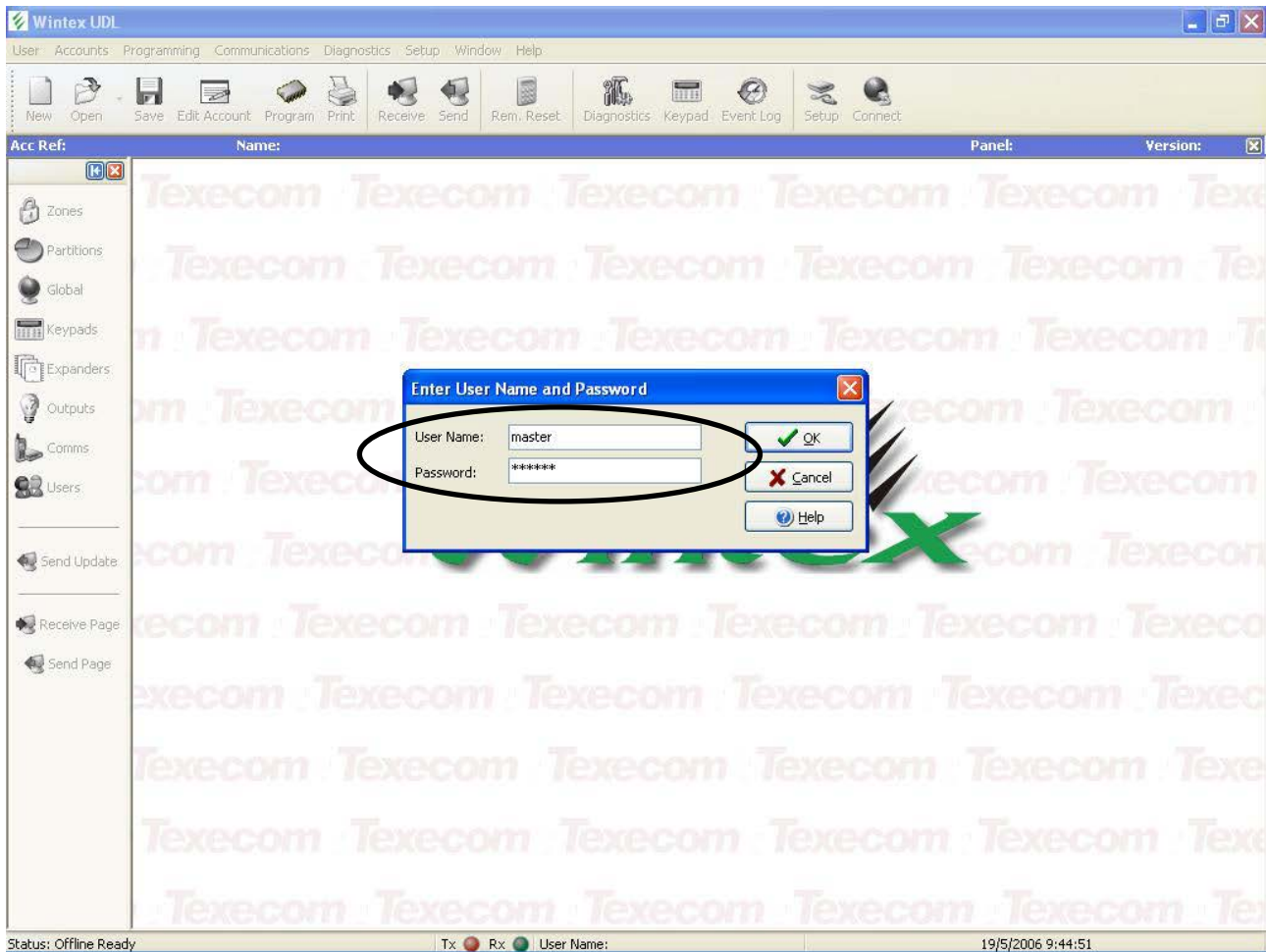
สารบัญ

เนื้อหา	หน้า
การเข้าโปรแกรม	3
การเปิดไฟล์	4
การดึง Report	7
การตั้งเวลาหน่วงเข้าออก	8
การตั้งเวลาให้ระบบเปิดปิดอัตโนมัติ	9
การตั้งเบอร์โทรแจ้งเหตุ	10
การตั้งชื่อและรหัสผู้ใช้	11
การส่งข้อมูลไปยังผู้ควบคุม	12
การเซฟข้อมูล	12
การดูสถานะเครื่อง	13

การเข้าโปรแกรม



เข้าไปที่ Start > All Programs > Texecom > Wintex เลือก Wintex



ใส่รหัสผ่าน User Name และ Password เพื่อเข้าโปรแกรม

(รหัสโรงงาน User Name = master และ Password = 123456)

การเปิดไฟล์

การเปิดไฟล์ เข้าไปเปิดไฟล์เก่า คลิก **Open** > เลือกไฟล์ที่ต้องการ > **Open**

Wintex UDL

User Accounts Programming Communications Diagnostics Setup Window Help

Acc Ref: Name: Panel:

Customer Accounts

Account Ref	Name	Address	Site Tel No	Radio-Pad NUA	Panel Type	Version
001	001	001			Premier 816	8.8
0081	0081	old_deler_Only			Premier 816	9.5
010206	010206				Premier 816	8.8
0141	0141SAS				Premier 832	1.7
0151	Smart Intertrad...	171/72 Soi La...	029355761-4		Premier 816	3.1
0153	028947371				Premier 816	9.0
0157	0157				Premier 412	7.1
0164sas	0164sas		029469022		Premier 832	1.1
0176	K. Surasak TAP				Premier 816	9.0
0177 sas	0177 sas				Premier 816	7.2
0193 SAS	0193 SAS				Premier 412	7.1
021585121	021585121				Premier 816	9.x
023171645	023171645				Premier 816	9.4
023171645-1	023171645				Premier 816	9.4
023465139	023465139				Premier 816	9.x
024680752	024680752				Premier 816	9.4
025199925	025199925				Premier 816	9.4
025745579	025745579				Premier 816	9.0
026622451	026622451				Premier 816	8.x
027130375	027130375				Premier 816	8.8
027134472	040406 1055 0...				Premier 816	9.x
027292660	027292660				Premier 816	7.1
028192994	028192994				Premier 816	7.2
028786223	028786223				Premier 816	1.8
028859361	028859361				Premier 816	9.5
n2-9n68n1n	n2-9n68n1n	n2-9n68n1n	n2-9n68	n2-9n68n1	Premier 816	9.0
n2-9n68n1n	n2-9n68n1n	n2-9n68n1n	n2-9n68	n2-9n68n1	Premier 816	7.2

Number of Accounts: 301

Buttons: New, Open, Save, Edit Account, Program, Print, Receive, Send, Rem. Reset, Diagnostics, Keypad, Event Log, Setup, Connect

Buttons: Unlock..., Delete, New, Search..., Show All, Print, Open, Cancel, Help

แต่หากเป็นการเปิดครั้งแรก หรือ สร้างไฟล์ใหม่ให้คลิกเลือก **New**

New Account Details

Customer Details Panel Details Panel Info

File Name: xxxxxxxxxxxx.cif

Account Ref: xxxxxxxxxxxx

Name: xxxxxxxxxxxx

Address: 1234/1234

Postcode: 10310

Tel No: 0x-xxx-xxxx

Fax: 0x-xxx-xxxx

Panel Details

Panel Type: Premier 816

Software Version: 10.x

Serial Number:

UDL Password: 9355761

Date Installed: 23/ 5 / 2549

LCD Display Type: International

Country:

Panel Modem Details

Panel Modem Type: Onboard/Com300

Panel Tel No:

Always Connect at 3 Baud

Enable 2-Call Answer Tone Defeat

Radio-Pad Details

Radio-Pad NUA: 235

Host Address:

Host Port:

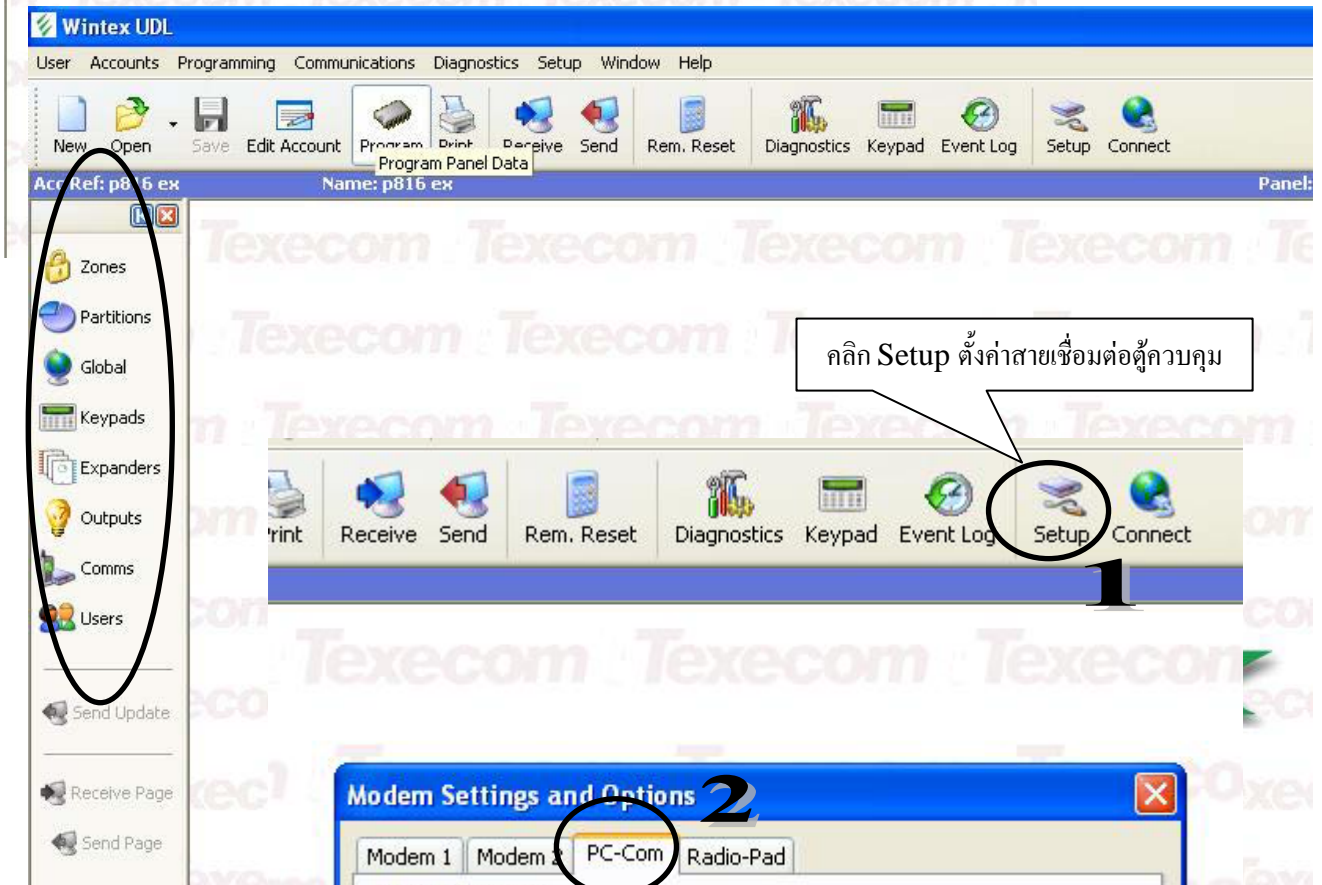
Connect via WebWayOne SMG

Buttons: Print, Add, Cancel, Help

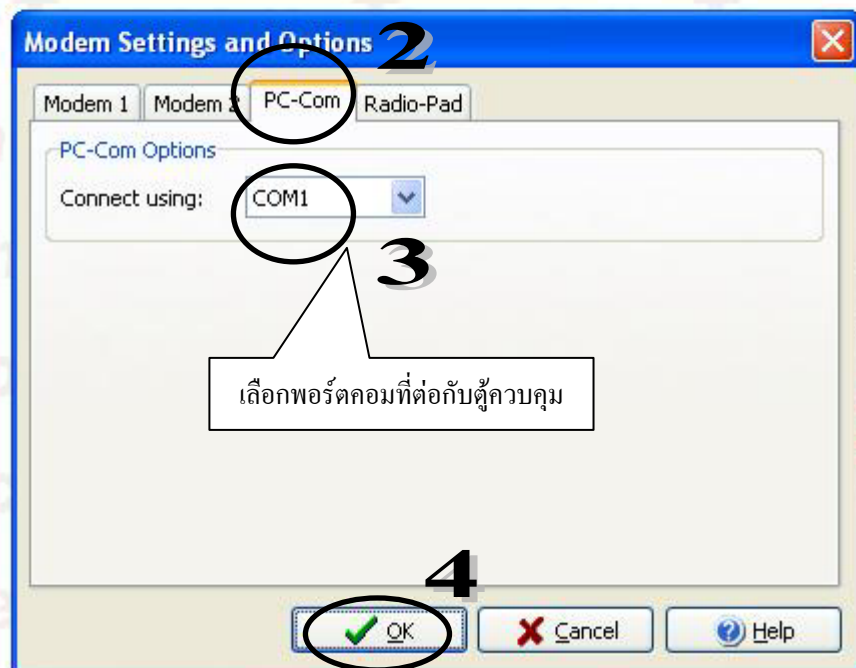
การเชื่อมต่อกับตู้ควบคุม



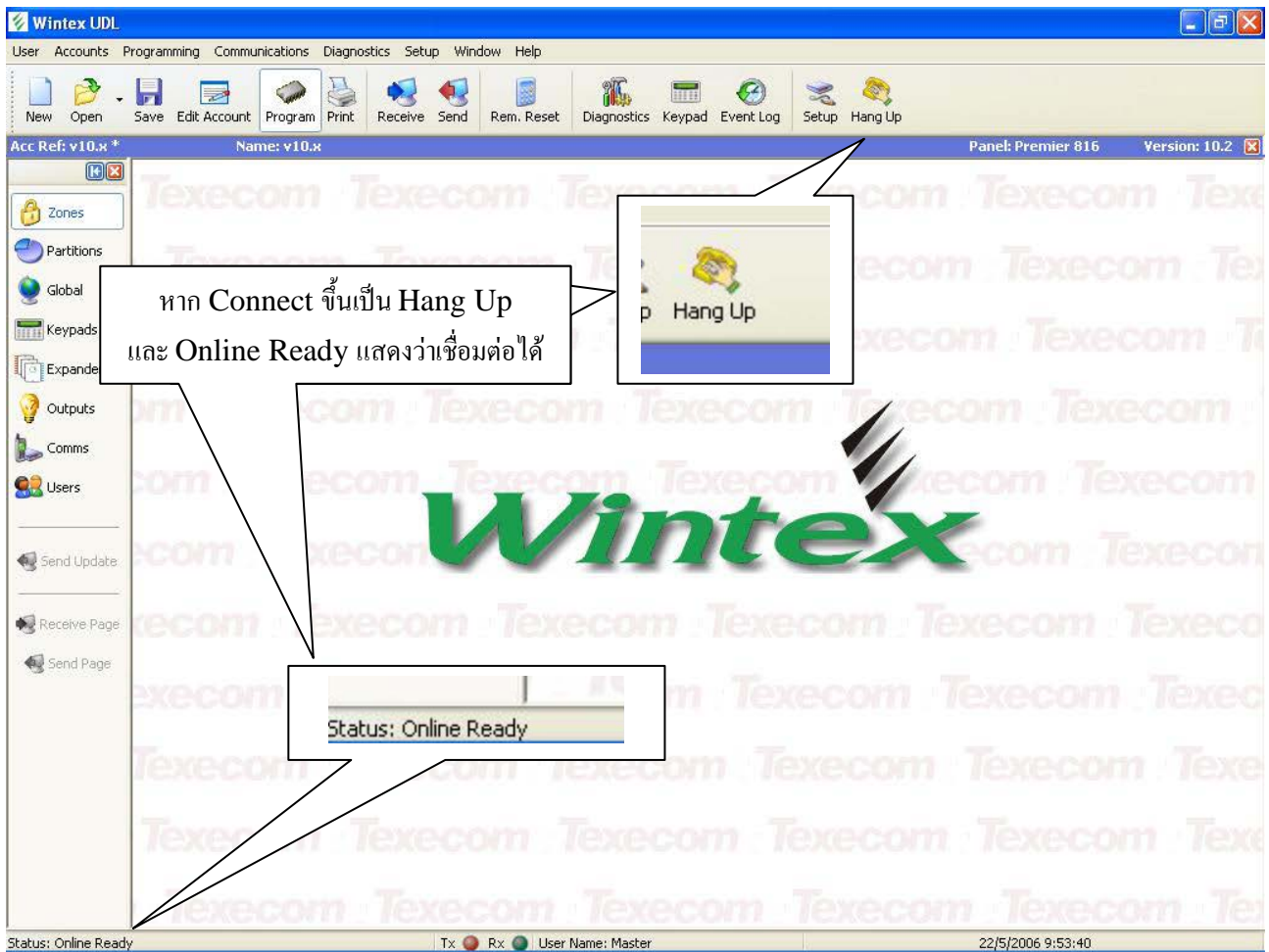
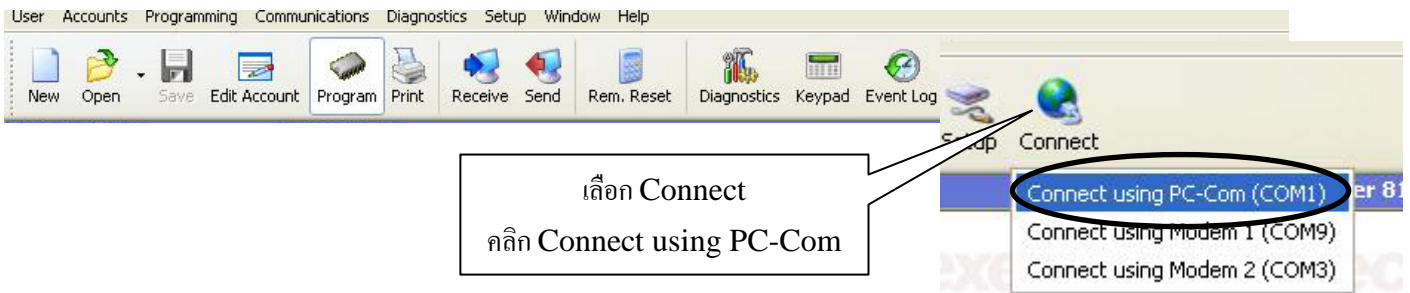
คลิก Program เพื่อแสดงแถบเครื่องมือ



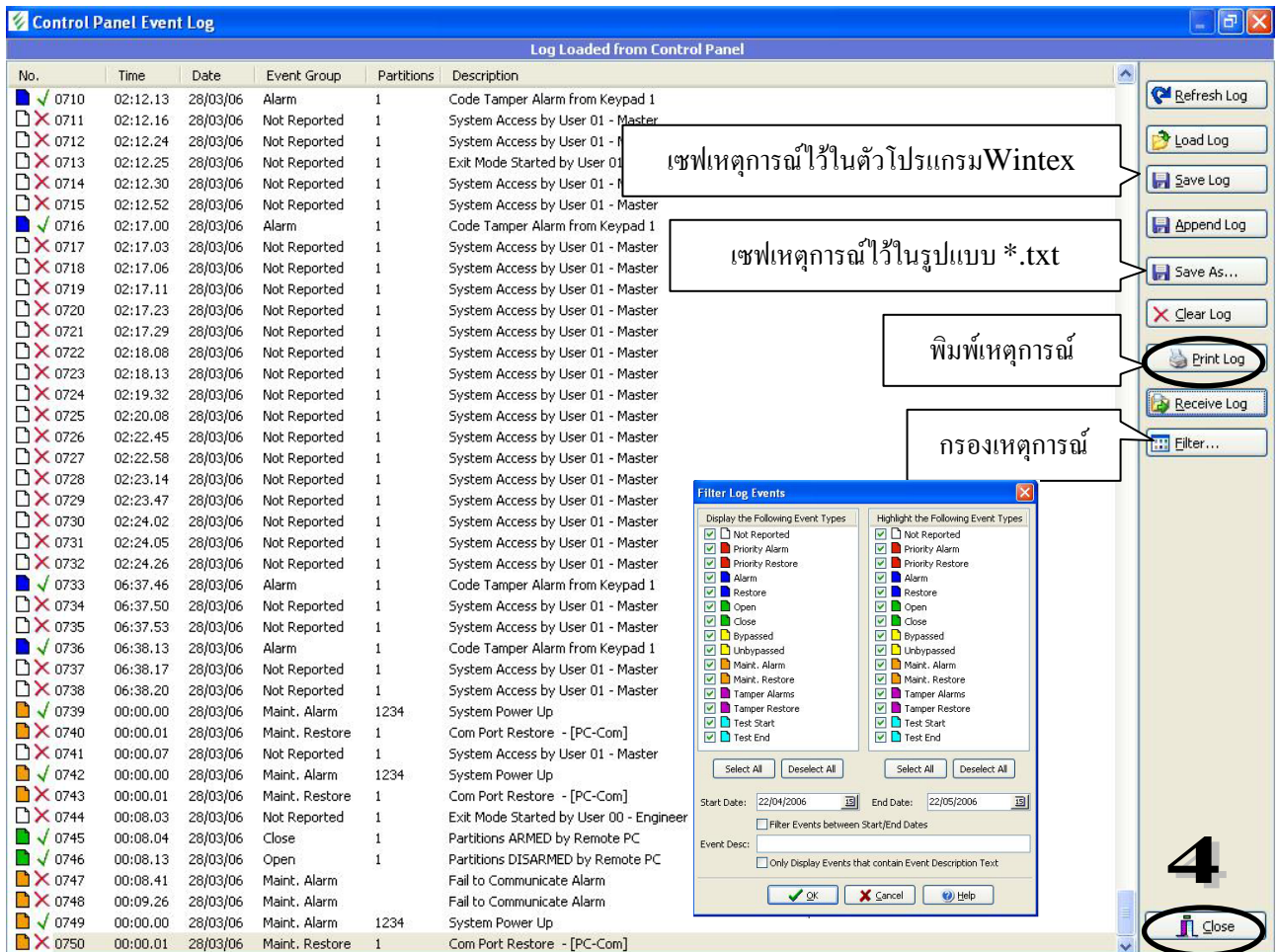
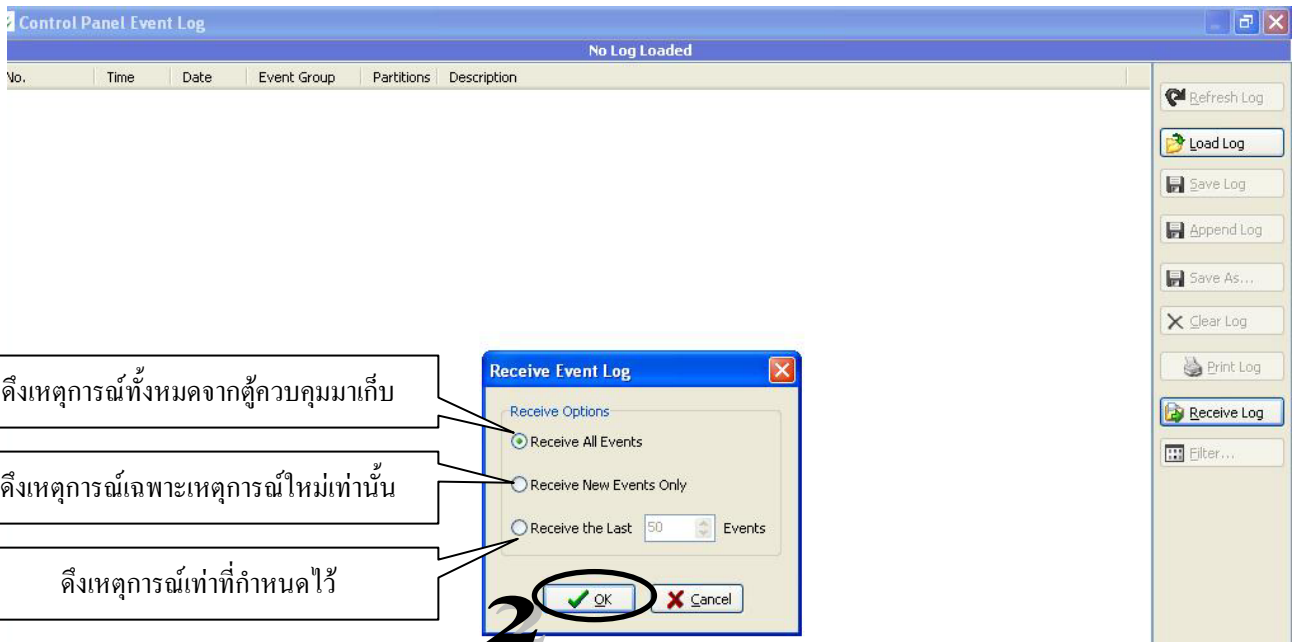
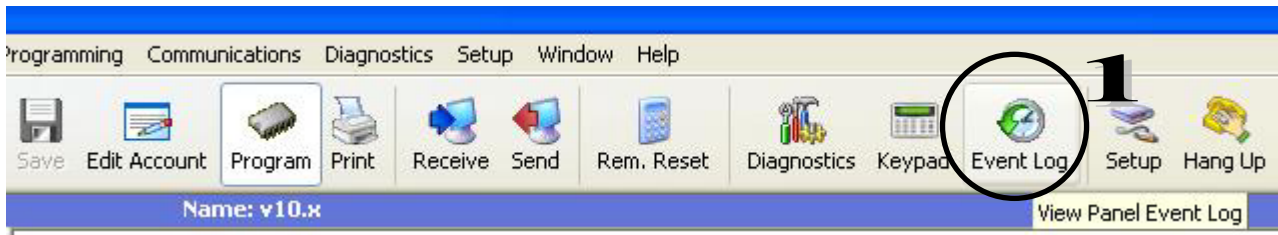
คลิก Setup ตั้งค่าสายเชื่อมต่อตู้ควบคุม



เลือกพอร์ตคอมที่ต่อกับตู้ควบคุม



การดึง Report



การตั้งเวลาหน่วงเข้าออก

The screenshot shows the Wintex UDL software interface. The 'Partitions' menu item in the left sidebar is circled. The 'Partition Timers and Options' window is open, showing a table of timers for Partition 1. A callout points to the 'Partitions' menu. Another callout points to the 'Partition 1 Timers' table, specifically to the 'Exit Delay' row. A third callout points to the '26: Partition 1 Options' section, specifically to the 'Stay Armed Exit is Delayed' checkbox.

Timer ID	Timer Name	Value	Units
20	Exit Delay	60	Seconds
21	Entry Delay 1	30	Seconds
22	Entry Delay 2	30	Seconds
23	Communication Delay	1	Minutes
24	Bell Delay	1	Minutes
25	Bell Duration	0	Minutes

26: Partition 1 Options

- Enable Auto Bypass Mode
- Stay Armed Exit is Silent
- Local Exit Tone (Arming Keypad Only)
- Stay Arm Entry is Instant
- Stay Arm Exit is Delayed
- Only Start Exit when Partition is Ready

27: Arm Partition 1 with

- Control Timer 1
- Control Timer 2
- Control Timer 3
- Control Timer 4

27: Disarm Partition 1 with

- Control Timer 1
- Control Timer 2
- Control Timer 3
- Control Timer 4

การตั้งเวลาให้ระบบเปิดปิดอัตโนมัติ

Global System Options

Timers Configuration Options **Control Timers** Auxiliary Input and Misc. Options

Control Timer	On at	Operates on	Off at	Operates on
Control Timer 1	00:00	-----	00:00	-----
Control Timer 2	00:00	-----	00:00	-----
Control Timer 3	00:00	-----	00:00	-----
Control Timer 4	00:00	-----	00:00	-----

เลือก Timer ที่ต้องการ

เลือก เวลาและวันที่ต้องการเปิด

เลือก เวลาและวันที่ต้องการปิด

Partition Timers and Options

Partitions Options

26: Partition 1 Options

- Enable Auto Bypass Mode
- Stay Armed Exit is Silent
- Enable Remote Arming
- Enable Remote Disarming
- Local Exit Tone (Arming Keypad Only)
- Stay Arm Entry is Instant
- Stay Arm Exit is Delayed
- Only Start Exit when Partition is Ready

Notes

Partition 1 Timers	Value	Units
20: Exit Delay	60	Seconds
21: Entry Delay 1	30	Seconds
22: Entry Delay 2	30	Seconds
23: Communication Delay	1	Minutes
24: Bell Delay	1	Minutes
25: Bell Duration	0	Minutes

27: Arm Partition 1 with

- Control Timer 1
- Control Timer 2
- Control Timer 3
- Control Timer 4

27: Disarm Partition 1 with

- Control Timer 1
- Control Timer 2
- Control Timer 3
- Control Timer 4

เลือก Timer ต้องการเปิดระบบอัตโนมัติ

เลือก Timer ต้องการปิดระบบอัตโนมัติ

Expanders

- Outputs
- Comms
- Users
- Send Update**
- Receive Page
- Send Page

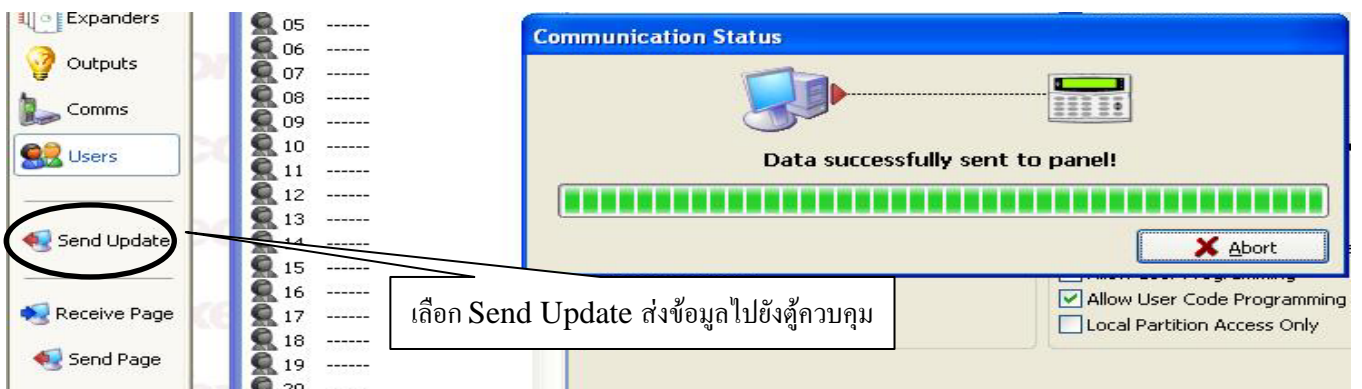
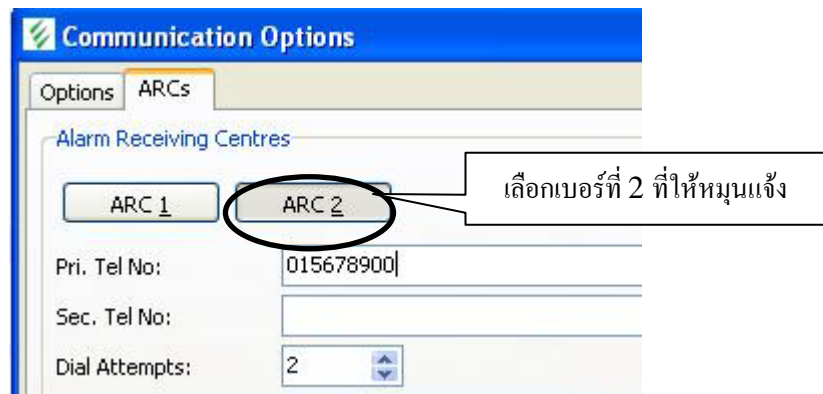
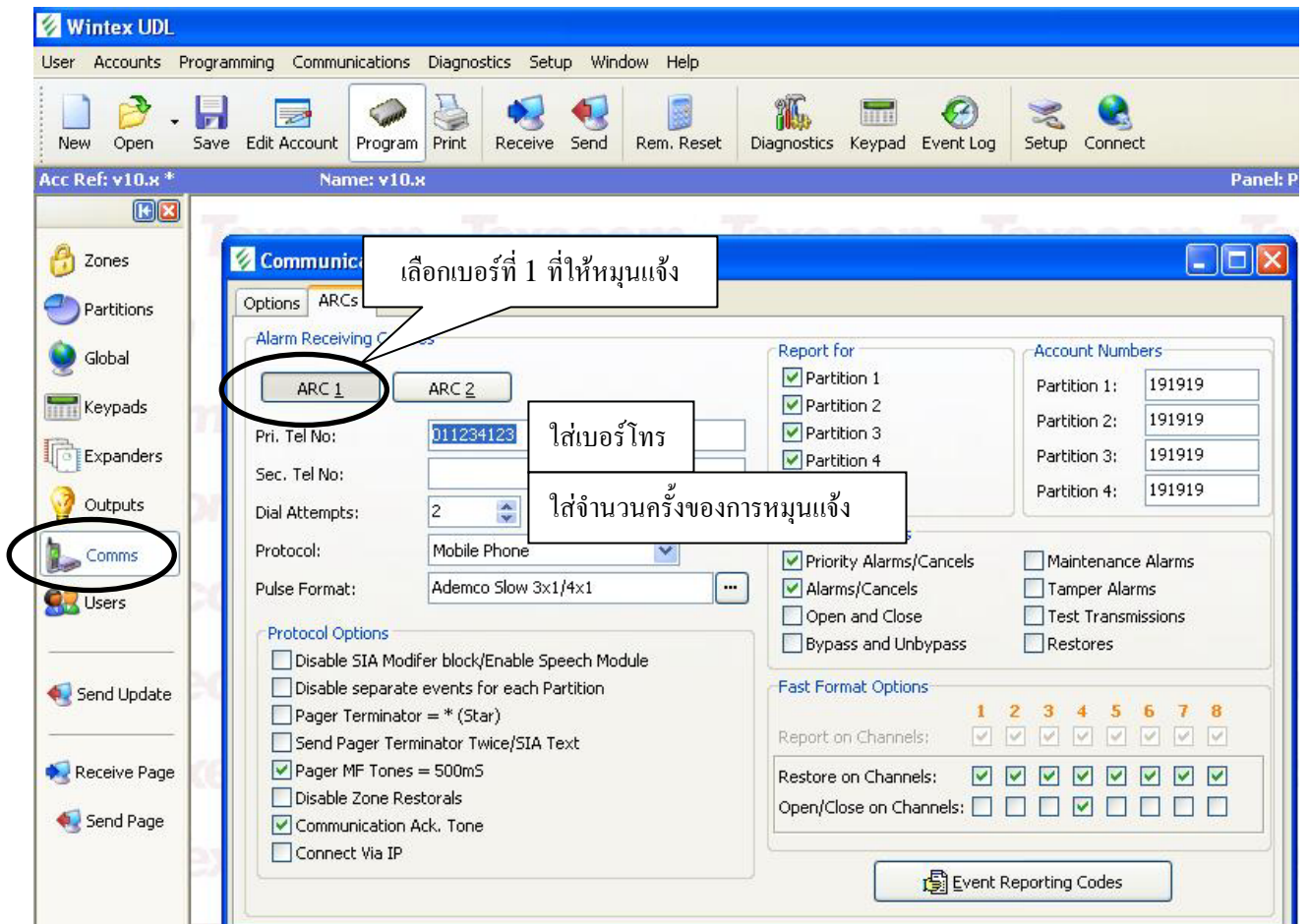
Communication Status

Data successfully sent to panel!

Abort

เลือก Send Update ส่งข้อมูลไปยังตู้ควบคุม

การตั้งเบอร์โทรแจ้งเหตุ



User Code Maintenance

User	Code	Name
00	****	Engineer
01	****	Master
02	****	user
03	----	
04	----	
05	----	
06	----	
07	----	
08	----	
09	----	
10	----	
11	----	
12	----	
13	----	
14	----	
15	----	
16	----	
17	----	
18	----	
19	----	
20	----	
21	----	
22	----	

80: Access Code

User Name:

Passcode:

Radio Fob S/No: -----

81: User Options 1

- Partition 1
- Partition 2
- Partition 3
- Partition 4
- Allow Arming
- Allow Bypassing
- Allow Disarming
- Allow User Functions

82: User Options 2

- Enable One Time Use Code
- Time Lock Code with Control Timer 1
- Enable Open Reporting
- Enable Close Reporting
- Enable User as Duress Code
- Activate Door Strike Output
- Allow Global PA/Fire Silence
- Disable Remote Access

83: User Options 3

- Allow Engineer Code Programming
- Allow Engineer Code Locking
- Allow Engineer Programming
- Allow Test Call Transmission
- Allow Alarm/Fault Acknowledgement
- Allow User Programming
- Allow User Code Programming
- Local Partition Access Only

Annotations:

- เลือกลำดับผู้ใช้งาน (Select user order)
- ใส่ชื่อและรหัส 4~6หลัก (Enter name and 4~6 digit code)
- ความสามารถในการเปิดปิดระบบ (System opening/closing capabilities)

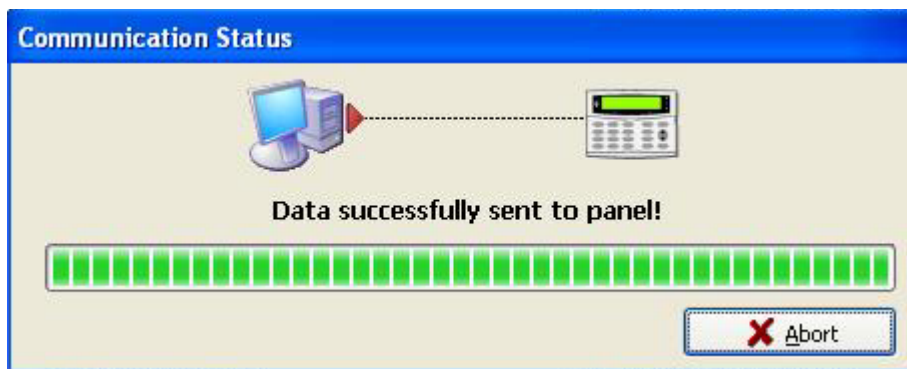
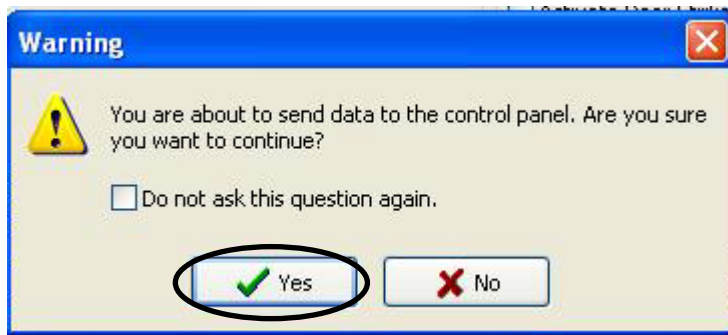
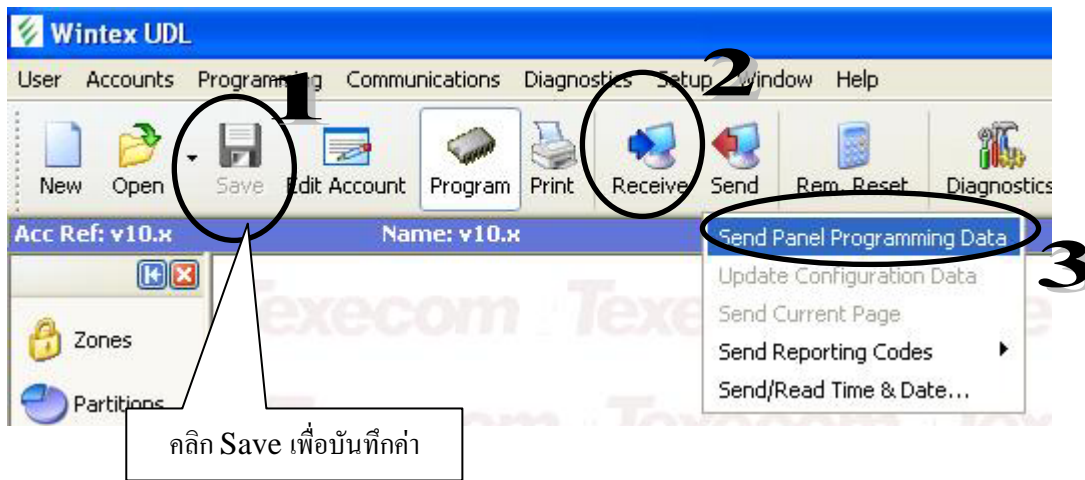
Communication Status

Data successfully sent to panel!

Abort

Annotations:

- เลือก Send Update ส่งข้อมูลไปยังตู้ควบคุม (Select Send Update to send data to the control cabinet)



Programming Communications Diagnostics Setup Window Help

Save Edit Account Program Print Receive Send Rem. Reset **Diagnostics** Keypad Event Log Setup Hang Up

Online Status and Control

- Control Panel
 - Zones & Outputs
 - Onboard Comms
 - System
 - Partitions
 - Remote Control
 - RF Devices
- Network

Control Panel Zone Status

Zone	Type	Partitions	Zone Status	Alarmed	Bypassed	Auto Bypassed	Test Fail	
01	PA Audible	1 . . .	- Secure	<input type="radio"/>	<input type="radio"/>	<input type="radio"/>	<input type="radio"/>	Bypass
02	PA Audible	1 . . .	- Secure	<input type="radio"/>	<input type="radio"/>	<input type="radio"/>	<input type="radio"/>	Bypass
03	PA Audible	1 . . .	- Secure	<input type="radio"/>	<input type="radio"/>	<input type="radio"/>	<input type="radio"/>	Bypass
04	PA Audible	1 . . .	- Secure	<input type="radio"/>	<input type="radio"/>	<input type="radio"/>	<input type="radio"/>	Bypass
05	PA Audible	1 . . .	- Secure	<input type="radio"/>	<input type="radio"/>	<input type="radio"/>	<input type="radio"/>	Bypass
06	PA Audible	1 . . .	- Secure	<input type="radio"/>	<input type="radio"/>	<input type="radio"/>	<input type="radio"/>	Bypass
07	PA Audible	1 . . .	- Secure	<input type="radio"/>	<input type="radio"/>	<input type="radio"/>	<input type="radio"/>	Bypass
08	PA Audible	1 . . .	- Secure	<input type="radio"/>	<input type="radio"/>	<input type="radio"/>	<input type="radio"/>	Bypass

Panel Outputs

1: Partition 1 . . . Bell	<input type="radio"/>
2: Partition 1 . . . Strobe	<input type="radio"/>
3: Never Active	<input type="radio"/>
4: Never Active	<input type="radio"/>
5: Never Active	<input type="radio"/>
6: Never Active	<input type="radio"/>
7: Never Active	<input type="radio"/>
8: Never Active	<input type="radio"/>

Panel Status

- Panel Box Tamper Open
- Auxiliary Input Active
- Auxiliary 12V Fuse Blown
- Local Expander Offline (Not Fitted)

System Voltage: 13.41 V

Battery Voltage: 13.61 V

Print Close

Online Status and Control

- Control Panel
 - Zones & Outputs
 - Onboard Comms
 - System**
 - Partitions
 - Remote Control
 - RF Devices
- Network

System Status

Courtesy Light	<input type="radio"/>
Successful Transmission	<input type="radio"/>
Log 80% Full	<input type="radio"/>
Program Mode Selected	<input type="radio"/>
Download In Progress	<input type="radio"/>
Timed Arming Countdown	<input type="radio"/>
Zone Soak Test Active	<input type="radio"/>
Zone Soak Test Failed	<input type="radio"/>
AC Fail	<input type="radio"/>
Telephone Line Fault	<input type="radio"/>
2-Wire Smoke Alarm	<input type="radio"/>
Box/Auxiliary Tamper	<input type="radio"/>
Date Time Loss	<input type="radio"/>
Zone Trouble/Tamper	<input type="radio"/>
Keypad/Expander Tamper	<input type="radio"/>
Service Fault	<input type="radio"/>
Output 1 Fault	<input type="radio"/>
Output 2 Fault	<input type="radio"/>
Siren/Bell Fault	<input type="radio"/>
2-Wire Smoke Sensor Fault	<input type="radio"/>
Auxiliary Fuse Fault	<input type="radio"/>
Battery Fault	<input type="radio"/>
Service Required/Test Fail	<input type="radio"/>
Fail To Communicate	<input type="radio"/>
Control Timer 1 Active	<input type="radio"/>
Control Timer 2 Active	<input type="radio"/>
Control Timer 3 Active	<input type="radio"/>
Control Timer 4 Active	<input type="radio"/>
PC Output 1	<input type="radio"/>
PC Output 2	<input type="radio"/>
Walk Test	<input type="radio"/>
Confirmed Alarm	<input type="radio"/>
ARC2 Active	<input type="radio"/>
Zones Locked Out	<input type="radio"/>